

Natuur en Milieufederatie Flevoland  
Botter 11 47  
8232 JS Lelystad

Gedeputeerde Staten van Flevoland  
Postbus 55  
8200 AB Lelystad

Lelystad, 19 juni 2023

Geacht college,

Graag maakt de Natuur en Milieufederatie Flevoland samen met Landschapsbeheer Flevoland, Vogel- en Natuurwacht Flevoland, Flevo-landschap, Natuurmonumenten en Sportvisserij Nederland gebruik van de mogelijkheid om een zienswijze te geven op de ontwerpverordening inzake wijzigen begrenzing werkingsgebieden windenergie.

Op 29 juni 2022 hebben de Provinciale Staten van Flevoland de motie 'Niet 'meer' windmolens in Flevoland' aangenomen. Met de ontwerpverordening die nu ter inzage ligt wordt de aangenomen motie verankerd in beleid. De kern van de ontwerpverordening inzake wijzigen begrenzing werkingsgebieden windenergie wordt gevormd door het uitbreiden van niet-windgebieden en het inperken van plaatsingszones en projectgebieden.

Het plaatsen van grote windturbines in grote wateren, N2000-gebieden en NNN is voor ons niet wenselijk.

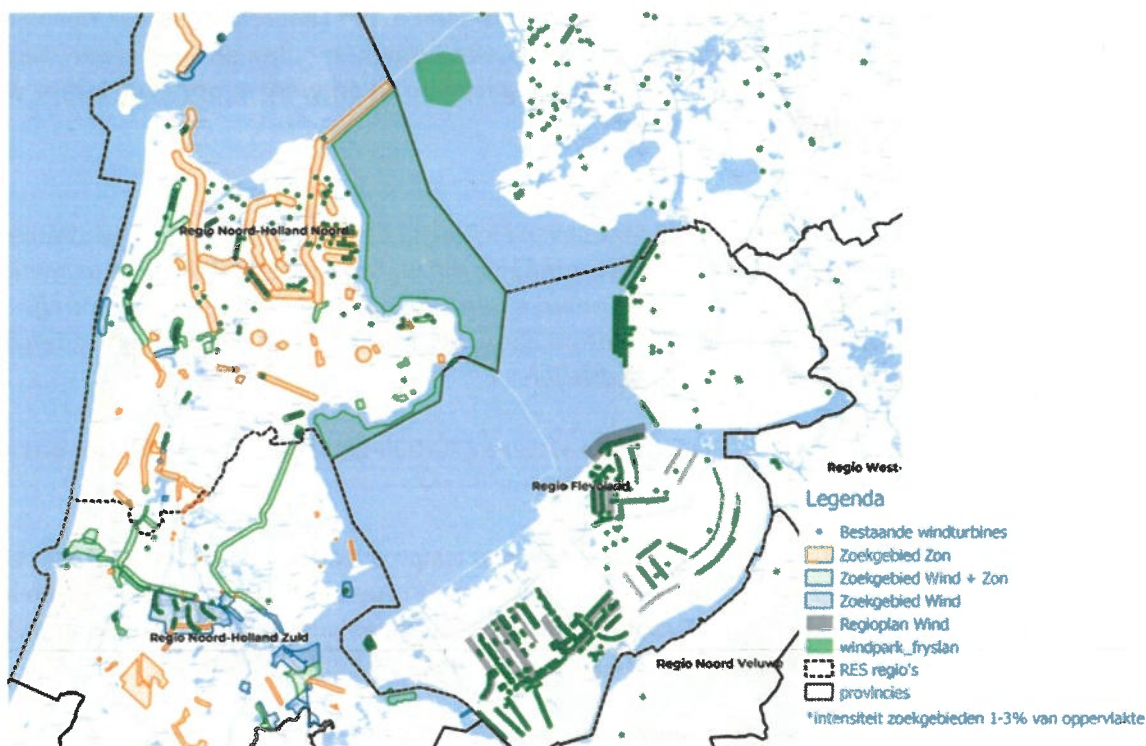
Op de voorgestelde kaart windgebied en de kaart plaatsingszones is er in projectgebieden ten noorden van Lelystad nog wel ruimte aangewezen voor de ontwikkeling van windprojecten in het IJsselmeer. Daarnaast lijkt er op het voorgestelde kaart windgebied ook windmolens ingetekend bij Natuurpark Lelystad, het Ooievaarplas, Reigerplas, Knarbos en het Larserbos.

Zoals aangegeven in onze eerdere zienswijzen in 2013 en 2016 is het plaatsen van windmolens in N2000 en NNN strijdig met de N2000 doelen en herstelopgaven. Daarnaast is het plaatsen van windmolens in het zoekgebied voor de kust van Lelystad niet te combineren met het ontwikkelen van het Nationaal Park Nieuw Land. Temeer omdat door de verdere ontwikkeling van Nationaal Park Nieuw Land een extra vogelaantrekkende werking krijgt, en het risico op verstoring van vogels en vleermuizen alleen maar verder gaat toenemen.

Ook grote delen van het IJsselmeergebied zijn al ingetekend als zoekgebied voor mogelijke energieopwek (zie figuur 1). Niet alleen is extra plaatsen van windmolens in grotere wateren (natuurgebieden) onwenselijk, dit heeft grote consequenties heeft voor de biodiversiteit en landschappelijke waarden van het gebied.

Kortom:

1. Het IJsselmeergebied is een beschermd natuurgebied dat onder Europese richtlijn (Natura 2000) valt. Het IJsselmeer gebied is van essentieel belang als internationale migratieroute van trekvogels en vleermuizen, en als foerageergebied. Windparken in het IJsselmeergebied sluiten niet aan op het huidige internationale beleid en de huidige internationale wetgeving.
2. De omgevingskwaliteiten van het IJsselmeergebied als waardevol open waterlandschap worden door extra windenergie ernstig aangetast. Met alle losstaande door verschillende provincies ingestoken energieprojecten is nagenoeg het gehele IJsselmeergebied als een hek omsloten door windturbines. Nieuwe windturbineprojecten zijn vanuit de beleving van het landschap, natuur en recreatie niet gewenst. Dit zou een verdere industrialisering van het natuurgebied IJsselmeergebied betekenen, waardoor de unieke waarden zoals openheid en donkerte verder worden geschaad.



Figuur 1: Zoekgebieden wind en zon op en rondom het IJsselmeer  
(Bron: Coalitie het Blauwe Hart)

3. Ontwikkeling van windenergie in Natura 2000, NNN en andere Flevolandse natuurgebieden is ongewenst en niet nodig. Er zijn verschillende andere mogelijkheden, waarmee meer ruimte gecreëerd kan worden voor het plaatsen van windmolens op land in Flevoland:
  - a. Als de uitbreiding van luchthaven Lelystad niet doorgaat vervallen hoogtebeperkingen voor windenergie. Dan kan er meer wind aan de oostkant van Lelystad worden geplaatst.
  - b. Er is ruimte voor windenergie bij diverse bedrijventerreinen in Flevoland.
  - c. Er is ruimte voor windenergie langs de A6 richting Joure.

Wij blijven voorstanders van het opschalen van de productie van windenergie in Flevoland. Voorwaarde hiervoor is dat dit niet gebeurt in Natura2000, NNN, andere natuurgebieden of op plekken waar de natuur hier veel schade van ondervindt. Daar waar nieuwe windenergie ontwikkeld gaat worden op land verwachten wij dat dit natuurinclusief zal zijn, onder andere met voorzieningen om het risico van vogelbotsingen te beperken. Wij kunnen hiertoe handreikingen aanbieden aan het college op welke wijze dit mogelijk is.

Wij gaan graag met u in gesprek over een goede balans tussen een duurzaam en natuurinclusief Flevoland waar de unieke natuurwaarden behouden blijven en versterkt worden.

Met vriendelijke groet,



Vera Dam  
Directeur Natuur en Milieufederatie Flevoland

Mede namens:

- Landschapsbeheer Flevoland
- Vogel en Natuurwacht Flevoland
- Het Flevo-landschap
- Natuurmonumenten
- Sportvisserij Nederland